

Elektronická pinzeta AS-101

Návod k použití



Elektronický epilační přístroj slouží k odstranění nežádoucích chloupků, je vybavený LED osvětlením, díky kterému odhalíte každý nechtěný chloupek na vaší pokožce.

BEZPEČNOSTNÍ UPOZORNĚNÍ

- Nepoužívejte výrobek pro jiné účely, než je uvedeno v návodu.
- Udržujte pinzetu mimo dosah dětí.
- Určeno pouze pro domácí použití.
- Udržujte pinzetu suchou.
- Nenechávejte na místech, kde by pinzeta mohla upadnout do vody (v blízkosti umyvadla, vany).

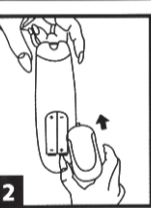
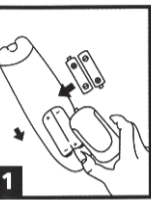
• **VAROVÁNÍ: Nepoužívejte pinzetu během koupání či ve sprše.**

- Pinzeta není vodě-odolná.
- Pokud pinzeta upadla do vody, nepoužívejte ji.
- Pokud pinzetu nepoužíváte, vypněte ji.
- Před čištěním se ujistěte, že je pinzeta vypnutá.
- Pinzetu lze používat pouze na suchou, čistou pokožku, bez použití holících pěn, gelů apod..
- Vyvarujte se nebezpečí výbuchu, vzniku ohně či elektrického šoku, nenechávejte přístroj bez dozoru.

- Nepoužívejte v prostorách, kde se používaly aerosolové výrobky (laky na vlasy, spreje apod.).
- K čištění nepoužívejte vodu nebo jakoukoli jinou tekutinu než čistý líh.
- **Nepoužívejte pinzetu na obočí.**
- Pro prevenci nehody – nepřibližujte se s zapnutou pinzetou k obočí, řasám, vlasům stejně jako k oblečení, kartáčkům, kabelům, tkaničkám, atd..
- Nepoužívejte pinzetu na oblast pokožky, kde máte akné, mateřská znaménka, ekzém, křečové žíly, růžovku, zranění, nepoužívejte, pokud je Vaše pokožka popálená či podrážděná, dále pokud trpíte hemofilií, cukrovkou, oslabenou imunitou, případně konzultujte použití pinzety se svým lékařem.
- Pokud máte voperovaný kardiostimulátor, konzultujte použití se svým lékařem.
- Pokud jste žádný epilátor dříve nepoužívali nebo od posledního použití uplynula delší doba, bude Vaše pokožka ze začátku citlivější. Toto je zapříčiněno pečlivým odstraňováním chloupků od kořínků. Postupem času tyto nepříjemné

pocity vymizí.

- U přecitlivělých osob může epilace elektronickou pinzetou způsobit zarůstání chloupků či podráždění pokožky. Pokud víte, že jste náchylní k zarůstání chloupků, epilace od kořínků pro Vás nebude zřejmě nejvhodnější. Můžete ještě vyzkoušet peeling pokožky či masáž pokožky masážní rukavicí či lufou před epilací.
- Epilace může způsobit zarudnutí pokožky. Toto je normální reakce a zarudnutí po chvíli zmizí. Pokud by Vaše obtíže přetrvávaly déle než 3 dny, přestaňte výrobek používat a konzultujte vhodnou formu epilace s Vaším kosmetickým poradcem.
- Někdy se může objevit podráždění pokožky i v případě, že do pokožky proniknou bakterie. Proto doporučujeme čistit pinzetu po každém použití.
- **Pamatujte, že elektronická pinzeta NENÍ holící strojek. Pokud nebudete držet pokožku napnutou, pinzeta může nadzvednout i pokožku a zranit Vás!**
- Před epilací podpaží a linie bikin je důležité použít houbu



lufu nebo peeling v teplé sprše či koupeli, aby byly odstraněny odumřelé buňky pokožky a minimalizovalo se riziko zarůstání chloupků. Chloupky nejprve nůžkami zkratíte a během epilace pinzetou držte pokožku napnutou.

INSTALACE BATERIÍ

Vložte 2ks baterií 1,5V typu AA. Dbejte na správnou polaritu baterií (obr. 1). Kryt přihrádky na baterie nasadte zpět (obr. 2). Baterie nejsou součástí dodávky

POZNÁMKA: Před prvním použitím vyzkoušejte pinzetu na malé ploše pokožky, abyste poznali, jak pinzeta reaguje během epilace.

Upozornění: Používejte pouze kvalitní alkalické baterie stejného typu.

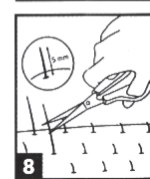
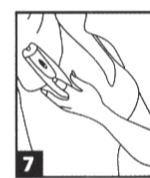
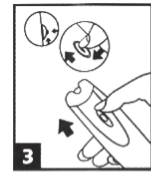
Při použití baterií nekombinujte různé typy baterií ani nekombinujte použití starých a nových baterií jednoho typu.

Nikdy nenabíjejte obyčejné či alkalické baterie! Baterie by mohly vytéct nebo explodovat. Nabíjejte pouze Ni-Cd baterie.

Baterie nevystavujte působení horka, slunečního záření či jiných zdrojů horka!

Baterie nevhazujte do ohně! Baterie udržujte mimo dosah dětí.

Pokud přístroj delší dobu nepoužíváte, vyjměte baterie z přístroje.



Alkalické baterie

Pokud z baterie vyteče elektrolyt - chraňte oči před kontaktem s elektrolytem! V případě jakéhokoli kontaktu elektrolytu baterií s očima se ihned řiďte následujícími pokyny:

* Při zasažení očí okamžitě důkladně vypláchněte vodou a vyhledejte lékařskou pomoc!

INSTRUKCE K POUŽITÍ

◇ Pro odstranění chloupků od kořínků je důležité držet pokožku napnutou, aby se zamezilo nepříjemnému štípání a minimalizovalo se nepohodlí během použití.

◇ Zapněte pinzetu posunutím tlačítka nahoru do pozice „ON“ zapnuto (obr. 3).

◇ Jednou rukou držte prsty pokožku napnutou, druhou držte pinzetu v úhlu 90° směrem k oblasti, kterou budete epilovat a s logem směrem od Vás.

◇ **Není třeba vyvíjet jakýkoli tlak.**

◇ Svižně pohybujte pinzetou v kruzích, lehce pohybujte pinzetou nad povrchem pokožky (obr. 4). Není třeba vyvíjet tlak.

◇ Po každém použití doporučujeme pinzetu vyčistit. Použijte kartáček, který je součástí balení.

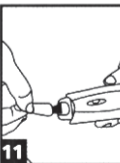
Pinzeta je ideální pro epilaci chloupků nad horním rtem, na bradě, tváři, nohou, v podpaží i tříselech.

Upozornění: Nepoužívejte na obočí.

Pokud chcete použít pinzetu na odstranění chloupků v linii bikin (obr. 6), v podpaží (obr. 7) a na nohou, nejprve zkráťte chloupky na délku do 5mm (obr. 8).

TIPY PRO TVÁŘ:

◇ Dbejte zvýšené pozornosti, pokud si epilujete chloupky nad



horním rtem. Držte pokožku velmi napnutou, jemně prsty ji táhněte dolů.

◇ Elektronickou pinzetu lze použít na chloupky nad horním rtem, bradu, tvář.

◇ **Nepoužívejte tuto pinzetu na obočí. Není určeno pro epilaci mužských vousů.**

ČIŠTĚNÍ A ÚDRŽBA

• Ujistěte se, že je pinzeta vypnutá – spínač je posunutý dolů do pozice „OFF“ vypnuto (obr. 9).

• Sejměte kryt jemným povytažením nahoru (obr. 10).

• K vyčištění pinzet použijte kartáček (obr. 11).

POZNÁMKA: Pro odstranění případné mastnoty na diskách pinzety navlhčete okraj kosmetického tampónu do čistého lihu a jemně utřete disk, poté utřete dosucha.

Tampón stačí skutečně jen trochu navlhčit a případně z něj vymačkejte přebytek tekutiny. Pracujte opatrně, aby do pinzety nenatekla tekutina.



OCHRANA ŽIVOTNÍHO PROSTŘEDÍ

Informace k likvidaci elektrických a elektronických zařízení Po uplynutí doby životnosti produktu nebo v okamžiku, kdy by oprava byla neekonomická, produkt nevhazujte do domovního odpadu. Za účelem správné likvidace výrobku jej odevzdejte na určených sběrných místech, kde budou přijata zdarma.

Správnou likvidací pomůžete zachovat cenné přírodní zdroje a napomáháte prevenci potenciálních negativních dopadů na životní prostředí a lidské zdraví, což by mohly být důsledky nesprávné likvidace odpadů. Další podrobnosti si vyžádejte od místního úřadu nebo nejbližšího sběrného místa. Při nesprávné likvidaci tohoto druhu odpadu mohou být v souladu s národními předpisy uděleny pokuty. Baterie nevhazujte do běžného odpadu, ale odevzdejte na místa zajišťující recyklaci baterií.

SERVIS

V případě, že po zakoupení výrobku zjistíte jakoukoli závadu, kontaktujte servisní oddělení. Při použití výrobku se řiďte pokyny uvedenými v příloženém návodu k použití. Na reklamaci nebude brán zřetel, pokud jste výrobek pozměnili či jste se neřídili pokyny uvedenými v návodu k použití.

ZÁRUKA SE NEVZTAHUJE

- na přirozené opotřebení funkčních částí výrobku v důsledku jeho běžného užívání
- na servisní zásahy související se standardní údržbou výrobku (např. čištění, výměna dílů podléhajících běžnému opotřebení)
- na závady způsobené vnějšími vlivy (např. klimatickými podmínkami, prašností, nevhodným použitím apod.)
- na mechanická poškození v důsledku pádu výrobku, nárazu, úderu do něj apod.
- na škody vzniklé neodborným zacházením nebo použitím výrobku v rozporu s

návodem k obsluze, přetížením, použitím nesprávných nebo neoriginálních dílů, při použití nevhodného nebo neoriginálního příslušenství či nevhodných nástrojů apod.

- na škody vzniklé použitím neoriginálních adaptérů nebo na použití originálního adaptéru k jinému výrobku. Je vždy nutné dodržet vzájemnou kompatibilitu v rámci jednoho výrobku.

U reklamovaných výrobků, které nebyly řádně zabezpečeny proti mechanickému poškození při přepravě nese riziko případné škody výhradně majitel. Dodavatel si vyhrazuje právo na případné změny v návodu k použití a neručí za možné tiskové chyby. Vyobrazení a popis se mohou lišit od skutečnosti v závislosti na modelu.

DOBÍJECÍ AKUMULÁTORY – POKYNY PRO POUŽÍVÁNÍ

Nové akumulátory nebo akumulátory po dlouhodobém skladování dosahují plné kapacity až po provedení několika nabití a vybití. Akumulátory je v tomto případě doporučeno nabíjet standardním nabíjením (14-16 hodin, jednou desetinou kapacity akumulátoru). Před nabíjením nechte se teplota akumulátoru stabilizuje na pokojovou teplotu. Nabíjení akumulátorů s teplotou pod 15°C a nad 30°C se projeví v dalším cyklu poklesem kapacity. Stabilizace teploty z 0°C na 15°C v pokojové teplotě trvá přibližně 2 hodiny. Nutno si uvědomit, že je třeba stabilizovat teplotu uvnitř akumulátoru, nejenom na povrchu. Nabíjení akumulátoru s teplotou pod bodem mrazu způsobí velké samovybití akumulátoru. To se projeví tím, že sice akumulátor po nabití má plnou kapacitu, ale po několika málo dnech je plně vybit.

Používání - akumulátory by neměly být nikdy a za žádných okolností při vybíjení zcela vybity, neboť takový stav může vést až k jejich zničení. Pokud máte několik akumulátorů v jedné sadě, dodržujte konečné vybíjecí napětí 1V na článek. Mohlo by dojít k otočení polarity jednoho z článků, a tím úniku elektrolytu v něm a následovalo by trvalé snížení kapacity celé sady. Je nutné mít na paměti, že pokud

používáme akumulátor např. 12V (složený z 10 samostatných článků), tak při poklesu napětí na 1V na článek, má akumulátor celkové napětí ještě 10V. Při tomto napětí lze obvykle ještě akumulátor používat (AKU vrtačka již nechce utáhnout ani jeden šroub, dětské autíčko již nechce popojet, ale po chvíli odpočinku ještě šroub dotáhnete a autíčko ještě kousek popojede. Necháme rozsvícenou svítilnu, dokud se ještě žhaví vlákno, i když už nám stejně neposvítí), ale riskujeme tím jeho přepólování a tím pádem zničení a značně snižujeme jeho životnost.

Skutečná životnost - akumulátorů značně závisí na podmínkách, za kterých jsou provozovány (teplota okolí, nabíjecí a vybíjecí proudy atd.) Životnost standardního akumulátoru provozovaného za vhodných podmínek by měla být až 500 cyklů u NiMH, až 1000 cyklů u NiCd a až 500 cyklů u SLA (olověný akumulátor). Za hranici životnosti se považuje ztráta 40 – 30 % kapacity akumulátoru v porovnání s novým akumulátorem.

Samovybití - je vlastnost akumulátoru, v jejímž důsledku dochází při skladování k postupnému snižování náboje, který je akumulátor při následném vybíjení schopný dodat do zátěže. Rychlost úbytku náboje (snižování kapacity) je značně závislá na teplotě okolí při skladování. Při pokojové teplotě je toto samovybití přibližně 30 % kapacity za měsíc, u SLA je to 30% kapacity za 1 roku. Se vzrůstající teplotou vzrůstá i samovybití.

Skladování - NiCd akumulátory skladujte nejlépe ve vybitém stavu, NiMH a SLA akumulátory ve stavu nabitém. Všechny typy akumulátorů doporučujeme skladovat při pokojové teplotě v suchém prostředí.